

Indholdsfortegnelse

Indledning.

Nødvendigt værktøj til montagearbejdet.

1.

Indledning

Denne montagevejledning anviser samlingsmetoder for belysningsudstyr fra Milewide A/S og er at betragte som supplement til projektmaterialet for de respektive projekter.

Alle bolte smøres med MoS2 før tilspænding. Alle bolte spændes med (kaliberet) momentnøgle og, hvor andet ikke er anført, med tilspændingsmoment for M8 til 25Nm, M10 til 40Nm og M20 til 250 Nm.

Nødvendigt værktøj til montagearbejdet :

- Loddestok eller nivelleringsudstyr

Udlodning af mast på betonfundament

- Momentnøgle med topnøgle samt stjerne- og gaffelnøgle, str. 30mm

Anvendes til fastspænding af :

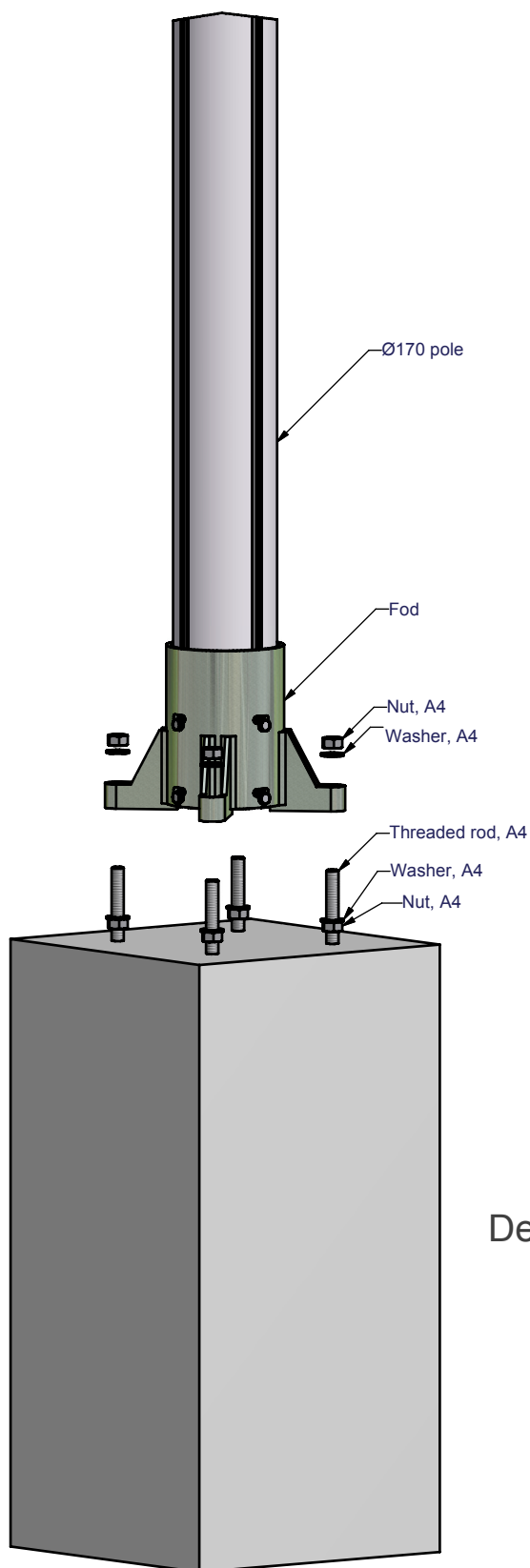
- 8 stk. møtrikker M20 på over- og undersiden af mastefoden

- Momentnøgle med umbrakotopnøgle, str. 6mm

Anvendes til fastspænding af :

- cylinderskruer og pinolskrue i montagesæt for Ø170 mast

Montagevejledning for betonfundament og mast



1) Der graves ud (bxbxd) min.: 500x500x2000mm) til betonfundament.

2) I bunden af udgravningen fyldes et lag (200mm) stabilgrus, som stemples solidt.

3) Gevindstænger og møtrikker smøres med fedt (MoS2).

4) De nederste 4 møtrikker og skiver monteres og justeres således at skiltemasten er i lod.

5) De øverste 4 møtrikker og skiver monteres og håndspændes parvis diagonalt.

6) De nederste møtrikker håndspændes til sikker kontakt med undersiden af foden. Foden må ikke "vippe" over 2 møtrikker. Masten kontrolleres fortsat at være i lod.

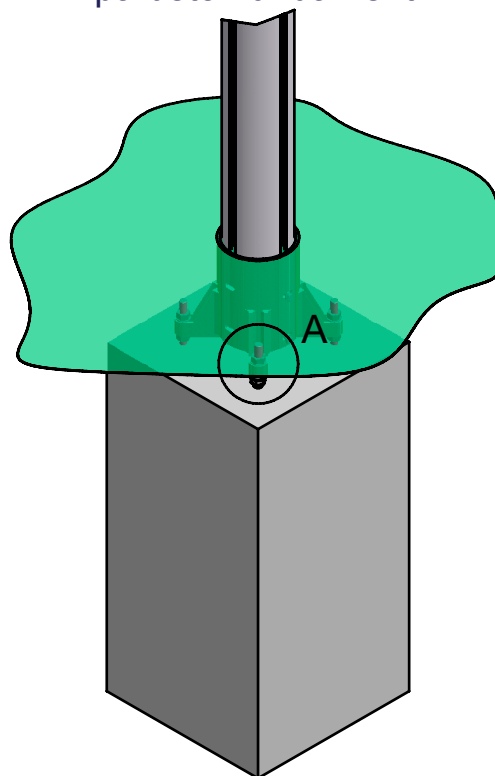
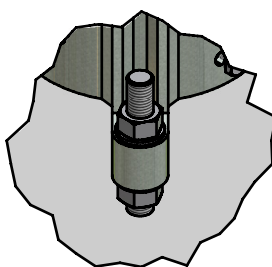
7) De øverste møtrikker tilspændes med momentnøgle til 250 Nm ved M20 gevind.

8) Udgravningen fyldes op med stabilgrus, som stemples solidt.

9) Bemærk: Alle tilspændingsflader på foden, møtrikker skiver m.m. skal afrenses for olie og snavs inden endelig tilspænding.

Mast færdigmonteret på betonfundament

Detail A



Vedligeholdelsesvejledning for Ø170 skiltemaste

Generel og almindelig vedligeholdelse af aluminiumsmast m.m. :

- 1) Maste leveres med anodiseret overflade i naturlig aluminiumsfarvning.
- 2) Eventuelle urenheder og/eller beskadigelser af mastens anodiserede overflade kan reparerer.
 - Lette urenheder fjernes ved at polere mastens overflade med Colorrens 95.
 - Sværere urenheder fjernes ved at polere mastens overflade med Colorrens 20. Derpå poleres overfladen efter med Colorrens 95.(Colorrens 95 og Colorrens 20 fås hos Milewide A/S på tlf.: 73 22 22 90)
- 3) Masterne er vedligeholdelsesfrie, men kan afvaskes efter behov for at holde en pæn overflade og forlænge masternes levetid.

Systematisk vedligeholdelse af aluminiumsmast m.m. :

- 1) Bolte efterspændes til angivet moment efter 1 år i henhold til montagevejledning.
- 2) Herefter efterspændes bolte hvert 5. år i henhold til montagevejledning.